

สถานการณ์ อุตสาหกรรมยางธรรมชาติ

สถานะการผลิต

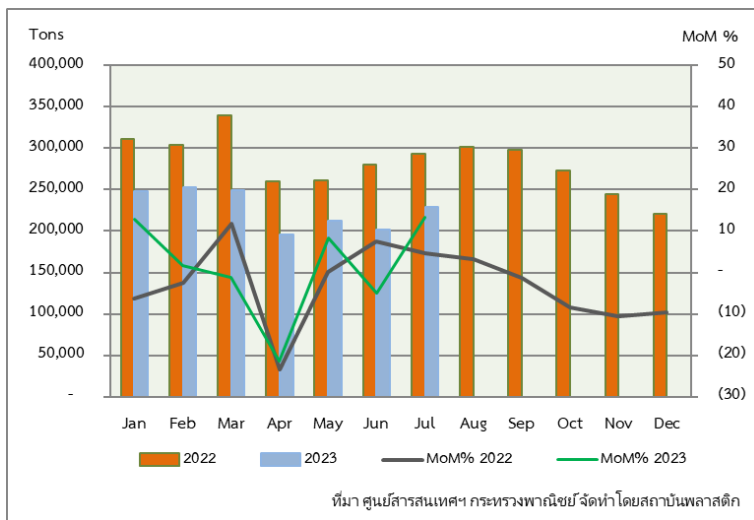
ภาพรวมการผลิตยางแผ่นและยางแท่งในเดือนกรกฎาคม 2566 (ประมาณการข้อมูลที่ได้จากการสำรวจผู้ประกอบการของสำนักงานเศรษฐกิจอุตสาหกรรม) เมื่อเปรียบเทียบกับเดือนกรกฎาคม 2565 โดยมีข้อมูลดังนี้ ยางแผ่นหัตถ์ร้อยละ 44.91 ยางแท่งหัตถ์ร้อยละ 4.41 (ตาราง 1)

สถานะการค้าและตลาด

➤ การจำหน่ายในประเทศ

ภาพรวมปริมาณการจำหน่ายยางแผ่นและยางแท่งในเดือนกรกฎาคม 2566 (ประมาณการข้อมูลที่ได้จากการสำรวจผู้ประกอบการของสำนักงานเศรษฐกิจอุตสาหกรรม) เมื่อเปรียบเทียบกับเดือนกรกฎาคม 2565 โดยมีข้อมูลดังนี้ ยางแผ่นขยายตัวร้อยละ 6.81 ยางแท่งหดตัวร้อยละ 7.63 ตามลำดับ (ตาราง 2)

➤ การส่งออกและตลาดส่งออก

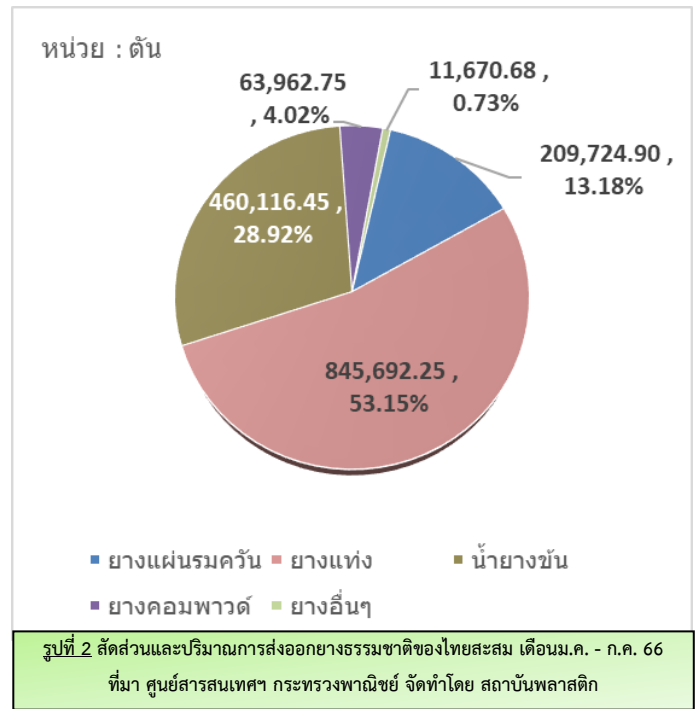


รูปที่ 1 ปริมาณการส่งออกยางธรรมชาติของประเทศไทย
เปรียบเทียบปี 2565 กับปี 2566 (เดือนกรกฎาคม)

ปริมาณการส่งออกยางธรรมชาติของประเทศไทยในเดือนกรกฎาคม 2566 อยู่ที่ 229,079.09 ตัน เพิ่มขึ้นจากเดือนที่แล้ว ที่มีปริมาณการส่งออกอยู่ที่ 201,986.47 ตัน หรือร้อยละ 13.41 โดยที่ยางแผ่นรมควันส่งออกไป จีน และสหรัฐฯ เป็นส่วนใหญ่ ยางแท่งส่งออกไปจีนเป็นส่วนใหญ่ น้ำยางข้นส่งออกไปมาเลเซีย เป็นส่วนใหญ่ ยางคอมพาวด์ส่งออกไป อินเดีย สหรัฐฯ จีน และออสเตรเลียเป็นส่วนใหญ่ และเมื่อเทียบกับช่วงเวลาเดียวกันของปีที่แล้ว ที่มีปริมาณการส่งออก 293,054.71 ตัน พบว่าเดือนกรกฎาคม 2566 มีปริมาณการส่งออกลดลงร้อยละ 21.83

แบ่งตามรายละเอียดแต่ละผลิตภัณฑ์ ดังนี้ ยางแผ่นรมควันหัตถ์ร้อยละ 10.06 ยางแท่งหัตถ์ร้อยละ 19.88 น้ำยางข้นหัตถ์ร้อยละ 31.27 ยางคอมพาวด์ขยายตัวร้อยละ 16.73 และยางอื่น ๆ หัตถ์ร้อยละ 71.13 (ตารางที่ 3)

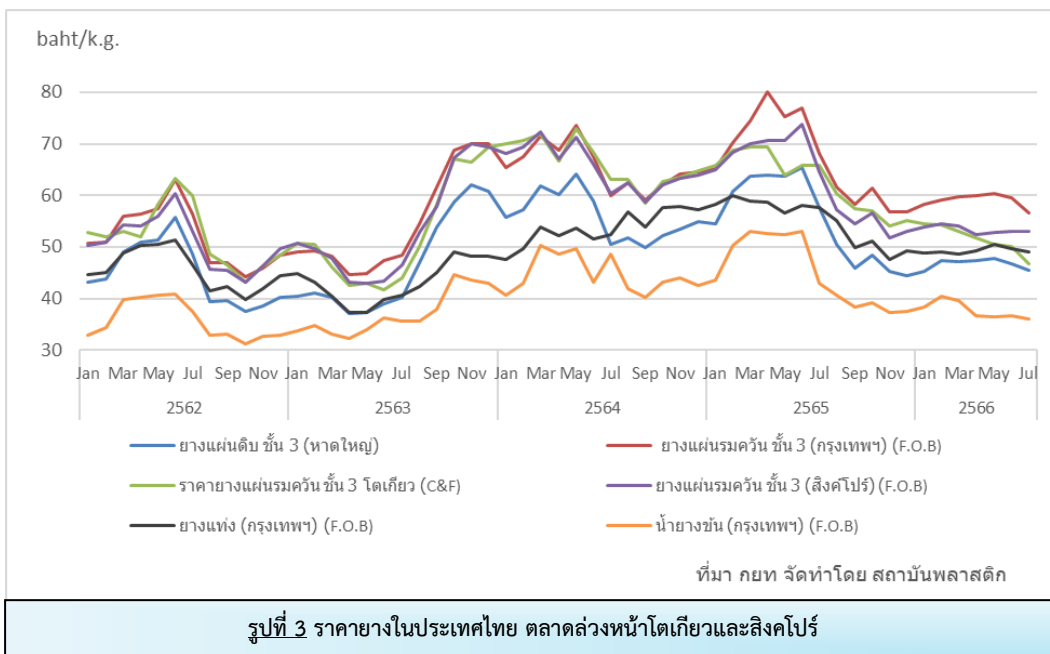
สัดส่วนปริมาณการส่งออกสะสมเดือนม.ค - ก.ค. ปี 2566 ยางแท่งมีสัดส่วนสูงสุดร้อยละ 53.15 ปริมาณการส่งออกสะสม 845,692.25 ตัน รองลงมาเป็นน้ำยางข้นสัดส่วนร้อยละ 28.92 ปริมาณการส่งออก 460,116.45 ตัน ที่เหลือจะเป็นยางแผ่นรมควันร้อยละ 13.18 ยางคอมพาวด์ร้อยละ 4.02 และยางอื่น ๆ ร้อยละ 0.73 (รูปที่ 2 และ ตารางที่ 3)



➤ การนำเข้าและแหล่งนำเข้า

ปริมาณการนำเข้ายางธรรมชาติเดือนกรกฎาคม 2566 มีปริมาณ 1,601.17 ตัน เมื่อเทียบกับเดือนกรกฎาคมปีที่แล้ว ที่มีปริมาณ 2,639.14 ตัน ลดลงร้อยละ 39.33 (ตาราง 4)

ราคายาง



ภาพรวมราคายางธรรมชาติของไทย ประจำเดือนกรกฎาคม 2566 ราคายางฯ ปรับลดลงทุกรายการทั้งเปรียบเทียบกับรายเดือน (MoM) และเปรียบเทียบกับรายปี (YoY) (ตารางที่ 5)

รูปที่ 3 ราคายางในประเทศไทย ตลาดล่วงหน้าโตเกียวและสิงคโปร์

แนวโน้มอุตสาหกรรมและราคายาง

ราคายางธรรมชาติระยะสั้นมีแนวโน้มปรับตัวขึ้น ปัจจัยหนุนจากค่าเงินภูมิภาคเอเชียที่มีตลาด commodity futures อ่อนค่า และเศรษฐกิจญี่ปุ่นฟื้นตัวจากภาคการท่องเที่ยว หรือภาวะฝนฟ้าอากาศตกไม่ตามฤดูกาลในพื้นที่ที่

ประเทศเพาะปลูกยางพารา แต่ระยะกลางและระยะยาวนั้นแนวโน้มไม่น่าไว้วางใจ เนื่องจากเศรษฐกิจจีนยังอยู่ในภาวะที่น้ำก้างวลจากตัวเลขเศรษฐกิจสำคัญ และข้อมูลเศรษฐกิจจีนออกมาไม่ค่อยดี และความกังวลต่อภาคอสังหาฯ จีนว่าจะเกิดวิกฤติจะส่งผลกระทบต่อลูกโซ่ต่อผู้ที่เกี่ยวข้องทั้งต้นน้ำและปลายน้ำอุตสาหกรรมอสังหาฯ และจะลุกลามไปถึงเศรษฐกิจจีน รวมถึงหลายประเทศที่หันมาปลูกยางพาราเป็นพืชเศรษฐกิจมากขึ้น ไม่ว่าจะเป็นกลุ่มประเทศเพื่อนบ้านหรือแถบแอฟริกาอย่างไนจีเรีย แคนเมอรูน หรือแอฟริกาใต้ ซึ่งจะส่งผลทำให้ปริมาณผลผลิตยางธรรมชาติมีเพียงพอต่อความต้องการดังนั้นราคายางธรรมชาติต่อไปในอนาคตไม่น่าจะปรับตัวเพิ่มขึ้นมากนัก

แนวโน้มราคายางพาราตลาดล่วงหน้าโตเกียว (TOCOM) RSS3 Feb 24 ราคามีแนวโน้ม sideway up เป้าหมาย 230 เยน ส่วนหนึ่งได้รับปัจจัยหนุนจากค่าเงินอ่อนค่าทั้งเยนและหยวน ส่งผลให้ตลาดยางล่วงหน้าโตเกียวและตลาดเซี่ยงไฮ้ปรับตัวเพิ่มขึ้น แต่ปัจจัยหนุนจะอยู่ได้นานแค่ไหนต้องติดตามต่อไป

สถานการณ์..... อุตสาหกรรมผลิตภัณฑ์ยาง

สถานะการผลิต

ภาพรวมปริมาณการผลิตยางล้อในเดือนกรกฎาคม 2566 เมื่อเทียบกับเดือนกรกฎาคม 2565 (ประมาณการข้อมูลที่ได้จากการสำรวจผู้ประกอบการของสำนักงานเศรษฐกิจอุตสาหกรรม) แบ่งตามผลิตภัณฑ์จะมีรายละเอียดดังนี้ ยางนอกรถยนต์นั่งหัดตัวร้อยละ 3.24 ยางนอกรถบรรทุกและรถโดยสารหัดตัวร้อยละ 12.49 ยางนอกรถจักรยานยนต์หัดตัวร้อยละ 1.62 ยางนอกอื่นๆ ขยายตัวร้อยละ 4.18 ยางในรถบรรทุกและรถโดยสารหัดตัวร้อยละ 43.17 ยางในรถจักรยานยนต์ขยายตัวร้อยละ 11.47 (ตารางที่ 1)

สำหรับภาพรวมปริมาณการผลิตถุงมือยางทางการแพทย์ เดือนกรกฎาคม 2566 อยู่ที่ 2,352 ล้านชิ้น (ประมาณการข้อมูลที่ได้จากการสำรวจผู้ประกอบการของสำนักงานเศรษฐกิจอุตสาหกรรม) มีปริมาณเพิ่มขึ้นเมื่อเทียบกับเดือนกรกฎาคม 2565 ที่มีปริมาณการผลิตอยู่ที่ 2,321 ล้านชิ้น หรือร้อยละ 1.34 (ตารางที่ 1)

สถานะการค้าและตลาด

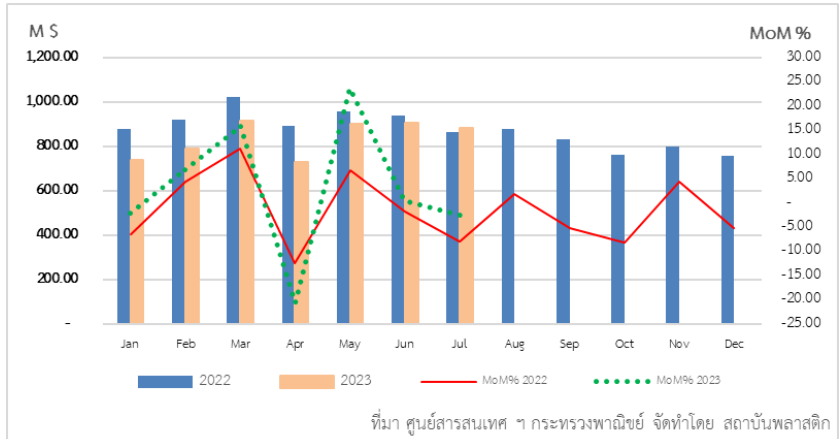
► การจำหน่ายในประเทศ

ภาพรวมการจำหน่ายยางล้อในประเทศในเดือนกรกฎาคม 2566 (ประมาณการข้อมูลที่ได้จากการสำรวจผู้ประกอบการของสำนักงานเศรษฐกิจอุตสาหกรรม) เมื่อเทียบกับเดือนกรกฎาคม 2565 โดยแบ่งตามผลิตภัณฑ์จะมีรายละเอียดดังนี้ ยางนอกรถยนต์นั่งหัดตัวร้อยละ 47.16 ยางนอกรถบรรทุกและรถโดยสารหัดตัวร้อยละ 7.03 ยางนอกรถจักรยานยนต์หัดตัวร้อยละ 5.40 ยางนอกอื่นๆ หัดตัวร้อยละ 13.31 ยางในรถบรรทุกและรถโดยสารขยายตัวร้อยละ 3.47 ยางในรถจักรยานยนต์หัดตัวร้อยละ 7.44 (ตารางที่ 2)

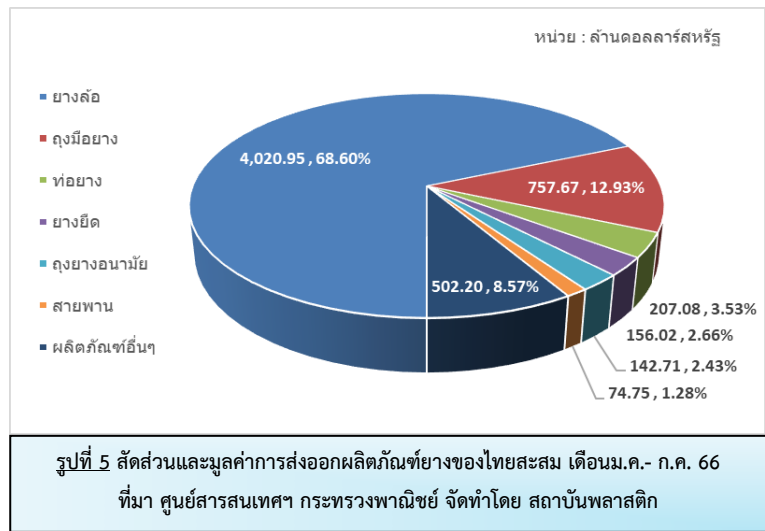
สำหรับภาพรวมปริมาณการจำหน่ายถุงมือยางทางการแพทย์ เดือนกรกฎาคม 2566 อยู่ที่ 200 ล้านชิ้น (ประมาณการข้อมูลที่ได้จากการสำรวจผู้ประกอบการของสำนักงานเศรษฐกิจอุตสาหกรรม) เมื่อเทียบกับเดือนกรกฎาคม 2565 ที่มีปริมาณการจำหน่ายอยู่ที่ 190 ล้านชิ้น เพิ่มขึ้นร้อยละ 5.59 (ตารางที่ 2)

➤ การส่งออกและตลาดส่งออก

ภาพรวมมูลค่าการส่งออกผลิตภัณฑ์ยางของประเทศไทยในเดือนกรกฎาคม 2566 มีมูลค่า 881.85 ล้านดอลลาร์สหรัฐ ลดลงจากเดือนที่ผ่านมาที่มีมูลค่า 904.87 ล้านดอลลาร์สหรัฐ หรือร้อยละ 2.54 (รูปที่ 4) โดยที่ยางล้อส่งออกไปสหรัฐฯ เป็นส่วนใหญ่ ถูมียางส่งออกไปสหรัฐฯ เป็นส่วนใหญ่ ท่อยางส่งออกไปสหรัฐฯ เป็นส่วนใหญ่ ยางยืดส่งออกไปจีนเป็นส่วนใหญ่ ถูยงๆ ส่งออกไปจีนสหรัฐฯ เป็นส่วนใหญ่ สายพานส่งออกไปอียิปต์ จีน สิงคโปร์เป็นส่วนใหญ่ และเมื่อเทียบกับเดือนกรกฎาคม 2565 ที่มีมูลค่า 861.93 ล้านดอลลาร์สหรัฐ เพิ่มขึ้นร้อยละ 2.31 (ตารางที่ 6)



รูปที่ 4 มูลค่าการส่งออกผลิตภัณฑ์ยางของประเทศไทย เปรียบเทียบปี 2565 กับปี 2566
ที่มา ศูนย์สารสนเทศฯ กระทรวงพาณิชย์ จัดทำโดย สถาบันพลาสติก



รูปที่ 5 สัดส่วนและมูลค่าการส่งออกผลิตภัณฑ์ยางของประเทศไทยสะสม เดือนม.ค.- ก.ค. 66
ที่มา ศูนย์สารสนเทศฯ กระทรวงพาณิชย์ จัดทำโดย สถาบันพลาสติก

สัดส่วนมูลค่าการส่งออกสะสมของผลิตภัณฑ์ยางๆ เดือนม.ค. - ก.ค. 66 โดยผลิตภัณฑ์ยางล้อมีสัดส่วนมากที่สุดร้อยละ 68.60 มูลค่า 4,020.95 ล้านดอลลาร์สหรัฐ รองมาคือถูมียางร้อยละ 12.93 ผลิตภัณฑ์อื่นๆ ร้อยละ 8.57 ท่อยางร้อยละ 3.53 ยางยืดร้อยละ 2.66 ถูยงอนามัย ร้อยละ 2.43 และสายพานร้อยละ 1.28 ตามลำดับ (รูปที่ 5)

➤ การนำเข้าและแหล่งนำเข้า

ภาพรวมมูลค่าการนำเข้าผลิตภัณฑ์ยางของประเทศไทยในเดือนกรกฎาคม 2566 มีมูลค่า 134.44 ล้านดอลลาร์สหรัฐ เมื่อเปรียบเทียบกับช่วงเวลาเดียวกันปีที่แล้วที่มีมูลค่า 127.58 ล้านดอลลาร์สหรัฐ เพิ่มขึ้นร้อยละ 5.38 (ตารางที่ 7)

แนวโน้มอุตสาหกรรม

ภาคการส่งออกได้รับแรงหนุนจากค่าเงินบาทที่อ่อนค่า บางผลิตภัณฑ์ที่ยังมีแนวโน้มส่งออกได้ดี แต่บางผลิตภัณฑ์แนวโน้มการส่งออกอาจจะชะลอลง แต่อาจจะระงับเรื่องค่าระวางเรือที่อาจจะปรับเพิ่มขึ้น ภาวะเศรษฐกิจจีน การปรับขึ้นอัตราดอกเบี้ยของธนาคารกลางแต่ละประเทศ และความขัดแย้งทางภูมิรัฐศาสตร์ในหลายพื้นที่

ภาพรวมสถานการณ์น้ำมันดิบ ไม่มีปัจจัยใหม่มากระตุ้นตลาด ปัจจัยติดตามยังคงเช่นเดิม ภาพรวมเศรษฐกิจจีน ความขัดแย้งทางภูมิรัฐศาสตร์ สถานการณ์รัสเซีย ยูเครน ดอกเบี้ยเชิงนโยบายของธนาคารกลางสหรัฐ อัตราเงินเฟ้อ การประชุมกลุ่มโอเปกพลัสช่วงตุลาคม 2566

แนวโน้มราคาน้ำมันดิบ WTI ยังคงความเห็นเช่นเดิม sideway กรอบ 70 – 80 เหรียญ ถ้าราคาสามารถผ่านแนวต้านบริเวณช่วง 82 – 84 เหรียญขึ้นไปได้ ราคาจะกลับทิศทางเป็นขาขึ้นทดสอบ 95 / 105 เหรียญ แต่ถ้าไม่ได้ราคาจะแกว่งตัว sideway เหมือนเดิม แต่ถ้าหากราคาซึ่มลงมาผ่าน 75 เหรียญติดต่อกัน และไม่สามารถ rebound กลับขึ้นไป ราคาอาจจะไหลลงไปถึง 65 – 60 เหรียญ

สถานการณ์ ♦ อุตสาหกรรมไม้ และผลิตภัณฑ์จากไม้

สภาวะการผลิต

ภาพรวมปริมาณการผลิตเครื่องเรือนทำด้วยไม้ เดือนกรกฎาคม 2566 (ประมาณการข้อมูลที่ได้จากการสำรวจผู้ประกอบการของสำนักงานเศรษฐกิจอุตสาหกรรม) เมื่อเทียบกับเดือนกรกฎาคม 2565 หดตัวร้อยละ 39.35 (ตารางที่ 1)

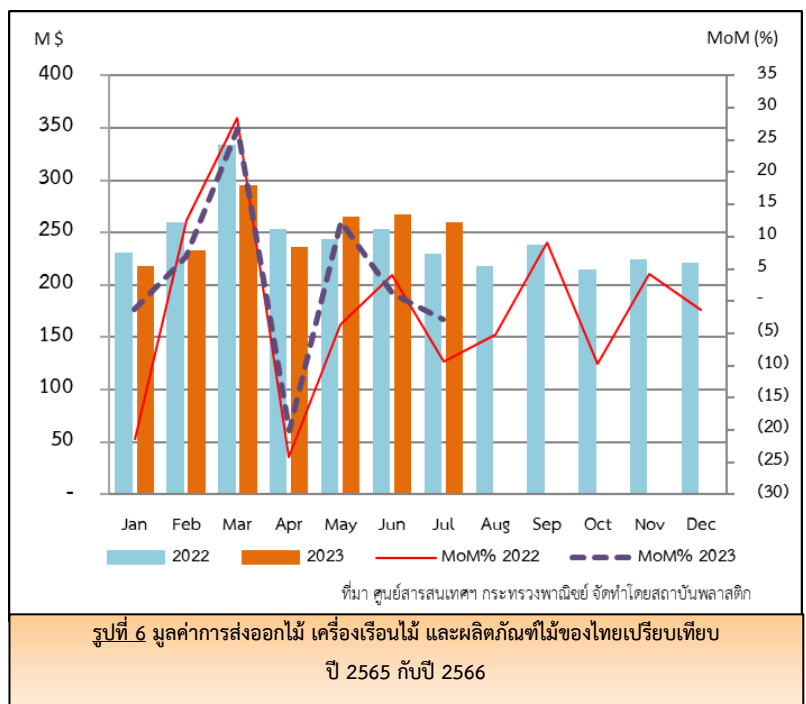
สภาวะการค้าและตลาด

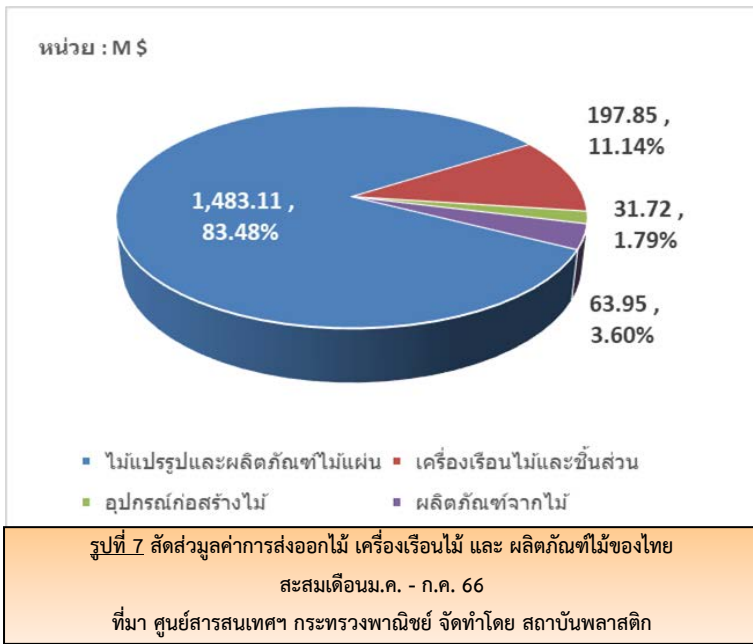
► การจำหน่ายในประเทศ

ภาพรวมปริมาณการจำหน่ายเครื่องเรือนทำด้วยไม้ในเดือนกรกฎาคม 2566 (ประมาณการข้อมูลที่ได้จากการสำรวจผู้ประกอบการของสำนักงานเศรษฐกิจอุตสาหกรรม) ลดลงจากเดือนเดียวกันปีที่แล้ว ร้อยละ 51.49 (ตารางที่ 2)

► การส่งออกและตลาดส่งออก

ภาพรวมมูลค่าการส่งออกไม้แปรรูป เครื่องเรือนไม้ อุปกรณ์ก่อสร้างไม้ และผลิตภัณฑ์ไม้ของไทยในเดือนกรกฎาคม 2566 มีมูลค่า 260.16 ล้านดอลลาร์สหรัฐ เมื่อเปรียบเทียบกับเดือนที่ผ่านมา (MoM) ที่มีมูลค่า 267.93 ล้านดอลลาร์สหรัฐ ลดลงร้อยละ 2.90 และเมื่อเทียบกับเดือนกรกฎาคม 2565 (YoY) ที่มีมูลค่าการส่งออก 230.03 ล้านดอลลาร์สหรัฐ เพิ่มขึ้นร้อยละ 13.10 (รูปที่ 6 และตารางที่ 8)





สัดส่วนมูลค่าการส่งออกสหสมเดือนม.ค. - ก.ค. 66 โดยกลุ่มไม้แปรรูปและผลิตภัณฑ์ไม้แผ่นมีสัดส่วนมากที่สุด 1,483.11 ล้านดอลลาร์สหรัฐ ร้อยละ 83.48 รองลงมาคือ เครื่องเรือนไม้และชิ้นส่วน ร้อยละ 11.14 ผลิตภัณฑ์จากไม้ร้อยละ 3.60 และ อุปกรณ์ก่อสร้างไม้ร้อยละ 1.79 ตามลำดับ (ตารางที่ 8 และ รูปที่ 7)

➤ การนำเข้าและแหล่งนำเข้า

ภาพรวมการนำเข้าไม้แปรรูป เครื่องเรือนไม้ ผลิตภัณฑ์ไม้ และอุปกรณ์ก่อสร้างไม้ของไทยในเดือนกรกฎาคม 2566 มีมูลค่า 50.31 ล้านดอลลาร์สหรัฐ เมื่อเทียบกับเดือนเดียวกันปีที่ผ่านมา มูลค่า 58.39 ล้านดอลลาร์สหรัฐ ลดลงร้อยละ 13.83 (ตาราง 9)

ราคาไม้ยางพารา

ราคาไม้ยางพาราท่อนรวม ขนาดเส้นผ่าศูนย์กลาง 5 นิ้วขึ้นไป ราคา 1.50 – 1.90 บาทต่อกิโลกรัม ตามประกาศของสมาคมธุรกิจไม้ยางพาราไทย) (ราคาประกาศ ณ วันที่ 18 ก.พ. 66)
 (สามารถดูราคาไม้ยางพาราแปรรูปได้ที่ : <http://www.tpa-rubberwood.org/price.php>)

ตาราง 1 ปริมาณผลผลิตยาง ผลิตภัณฑ์ยาง ไม้อบแห้งและเครื่องเรือนไม้ของไทย

ประเภท	2565	ม.ค.-ก.ค.*		ก.ค.*		% เปลี่ยนแปลง	
		2565	2566	2565	2566	7 เดือน	ก.ค.
ยางธรรมชาติ							
ยางแผ่น (ตัน)	182,290	105,247	70,532	15,944	8,783	-32.98	-44.91
ยางแท่ง (ตัน)	1,053,071	603,064	605,411	86,363	82,555	0.39	-4.41
ผลิตภัณฑ์ยาง							
ยางนอกรถยนต์นั่ง (เส้น)	52,859,417	31,982,778	31,525,109	4,452,962	4,308,790	-1.43	-3.24
ยางนอกรถบรรทุก/รถโดยสาร (เส้น)	7,114,520	4,282,132	3,716,723	608,535	532,559	-13.20	-12.49
ยางนอกรถจักรยานยนต์ (เส้น)	24,268,039	14,851,651	13,723,524	2,062,459	2,029,020	-7.60	-1.62
ยางนอกอื่นๆ (เส้น)	1,417,943	912,191	935,019	118,902	123,871	2.50	4.18
ยางในรถบรรทุกและรถโดยสาร (เส้น)	1,057,658	688,382	313,217	95,567	54,310	-54.50	-43.17
ยางในรถจักรยานยนต์ (เส้น)	38,772,078	23,679,058	21,331,228	3,121,807	3,479,876	-9.92	11.47
ถุงมือยางทางการแพทย์ (ล้านชิ้น)	29,721	19,078	16,857	2,321	2,352	-11.64	1.34
ไม้							
เครื่องเรือนทำด้วยไม้ (ชิ้น)	7,938,467	4,977,260	2,745,841	666,446	404,181	-44.83	-39.35

ที่มา: ศูนย์สารสนเทศเศรษฐกิจอุตสาหกรรม สำนักงานเศรษฐกิจอุตสาหกรรม

ข้อมูลจากการสำรวจผู้ผลิตประกอบด้วย ยางแผ่น 12 ราย ยางแท่ง 24 ราย ยางนอกรถยนต์นั่ง/รถกระบะ 6 ราย ยางนอกรถบรรทุก/รถโดยสาร 7 ราย

ยางนอกรถจักรยานยนต์ 8 ราย ยางนอกอื่นๆ 5 ราย ยางในรถบรรทุกและรถโดยสาร 6 ราย ยางในรถจักรยานยนต์ 8 ราย

ถุงมือยาง/ถุงมือตรวจ 13 ราย และเครื่องเรือนทำด้วยไม้ 32 ราย // *เดือนกรกฎาคม 2566 ประมาณการโดยวิธี forecast

ตาราง 2 ปริมาณการจำหน่ายยาง ผลิตภัณฑ์ยาง ไม้อบแห้งและเครื่องเรือนไม้ของไทย

ประเภท	2565	ม.ค.-ก.ค.*		ก.ค.*		% เปลี่ยนแปลง	
		2565	2566	2565	2566	7 เดือน	ก.ค.
ยางธรรมชาติ							
ยางแผ่น (ตัน)	9,931	6,544	6,397	752	803	-2.25	6.81
ยางแท่ง (ตัน)	103,421	65,670	56,331	9,622	8,888	-14.22	-7.63
ผลิตภัณฑ์ยาง							
ยางนอกรถยนต์นั่ง (เส้น)	34,830,256	20,932,390	16,160,030	2,820,185	1,490,236	-22.80	-47.16
ยางนอกรถบรรทุก/รถโดยสาร (เส้น)	3,049,786	1,959,910	1,593,152	269,038	250,120	-18.71	-7.03
ยางนอกรถจักรยานยนต์ (เส้น)	17,385,548	10,581,517	9,796,989	1,488,788	1,408,372	-7.41	-5.40
ยางนอกอื่นๆ (เส้น)	630,956	371,131	313,694	54,466	47,218	-15.48	-13.31
ยางในรถบรรทุกและรถโดยสาร (เส้น)	841,040	526,730	382,616	64,168	66,394	-27.36	3.47
ยางในรถจักรยานยนต์ (เส้น)	30,561,480	18,992,508	16,709,417	2,736,784	2,533,232	-12.02	-7.44
ถุงมือยางทางการแพทย์ (ล้านชิ้น)	2,373	1,405	1,478	190	200	5.22	5.59
ไม้							
เครื่องเรือนทำด้วยไม้ (ชิ้น)	1,143,677	680,493	318,266	99,177	48,107	-53.23	-51.49

ที่มา: ศูนย์สารสนเทศเศรษฐกิจอุตสาหกรรม สำนักงานเศรษฐกิจอุตสาหกรรม

ข้อมูลจากการสำรวจผู้ผลิตประกอบด้วย ยางแผ่น 12 ราย ยางแท่ง 24 ราย ยางนอกรถยนต์นั่ง/รถกระบะ 6 ราย ยางนอกรถบรรทุก/รถโดยสาร 7 ราย

ยางนอกรถจักรยานยนต์ 8 ราย ยางนอกอื่นๆ 5 ราย ยางในรถบรรทุกและรถโดยสาร 6 ราย ยางในรถจักรยานยนต์ 8 ราย

ถุงมือยาง/ถุงมือตรวจ 13 ราย และเครื่องเรือนทำด้วยไม้ 32 ราย // *เดือนกรกฎาคม 2566 ประมาณการโดยวิธี forecast

ตาราง 3 ปริมาณการส่งออกยางธรรมชาติของไทย

หน่วย: ดัน

ประเภทยาง	2565	ม.ค.-ก.ค.		ก.ค.		% เปลี่ยนแปลง	
		2565	2566	2565	2566	7 เดือน	ก.ค.
ยางแผ่นรมควัน	456,133.35	269,980.32	209,724.90	34,557.15	31,081.18	- 22.32	-10.06
ยางแท่ง	1,661,762.18	1,005,801.69	845,692.25	162,333.42	130,060.61	- 15.92	-19.88
น้ำยางข้น*	1,104,478.21	672,008.47	460,116.45	83,648.07	57,489.43	- 31.53	-31.27
ยางคอมพาวด์**	109,669.88	65,180.25	63,962.75	7,778.92	9,080.18	- 1.87	16.73
ยางอื่นๆ	58,409.92	37,103.90	11,670.68	4,737.14	1,367.69	- 68.55	-71.13
รวม	3,390,453.54	2,050,074.63	1,591,167.03	293,054.71	229,079.09	- 22.38	-21.83

ที่มา: ศูนย์สารสนเทศและการสื่อสาร สำนักงานปลัดกระทรวงพาณิชย์ ประมวลผลโดยสถาบันพลาสติก

* เป็นน้ำหนักของเนื้อยางแห้ง ** เป็นน้ำหนักของยางธรรมชาติผสมเคมีดำ

ตาราง 4 ปริมาณการนำเข้ายางธรรมชาติของไทย

หน่วย: ดัน

ประเภทยาง	2565	ม.ค.-ก.ค.		ก.ค.		% เปลี่ยนแปลง	
		2565	2566	2565	2566	7 เดือน	ก.ค.
ยางแผ่นรมควัน	90.00	90.00	-	-	-	n/a	n/a
ยางแท่ง	207.76	140.18	339.00	0.01	29.76	141.83	371900
น้ำยางข้น*	1,103.25	574.45	1,134.01	97.17	61.76	97.41	-36.44
ยางคอมพาวด์**	27,583.77	20,806.96	15,682.10	2,541.96	1,509.65	-24.63	-40.61
ยางอื่นๆ	0.10	0.09	-	-	-	n/a	n/a
รวม	28,984.88	21,611.68	17,155.11	2,639.14	1,601.17	- 20.62	-39.33

ที่มา: ศูนย์สารสนเทศและการสื่อสาร สำนักงานปลัดกระทรวงพาณิชย์ ประมวลผลโดยสถาบันพลาสติก

* เป็นน้ำหนักของเนื้อยางแห้ง ** เป็นน้ำหนักของยางธรรมชาติผสมเคมีดำ

REMark : n/a: not available เนื่องจากไม่สามารถคำนวณค่าได้

ตาราง 5 ราคาขายยางธรรมชาติในประเทศไทยและตลาดล่วงหน้าตลาดโตเกียว และสิงคโปร์

หน่วย: บาทต่อกิโลกรัม

ประเภทยาง	2565 (เฉลี่ยทั้งปี)	2565 ก.ค.	2566		% เปลี่ยนแปลง	
			มิ.ย.	ก.ค.	YOY (%)	MOM (%)
ยางแผ่นดิบ ชั้น 3 หาดใหญ่	55.33	57.55	46.79	45.48	-20.97	-2.80
ยางแผ่นรมควัน ชั้น 3 กรุงเทพ (F.O.B)	67.10	68.07	59.55	56.61	-16.84	-4.94
ยางแผ่นรมควัน ชั้น 3 โตเกียว (C&F)	62.73	65.75	50.01	46.83	-28.78	-6.36
ยางแผ่นรมควัน ชั้น 3 สิงคโปร์ (F.O.B)	63.00	64.5	53.12	53.01	-17.81	-0.21
ยางแท่ง กรุงเทพฯ (F.O.B)	55.06	57.71	49.74	48.98	-15.13	-1.53
น้ำยางข้น กรุงเทพฯ (F.O.B)	45.06	42.99	36.70	36.10	-16.03	-1.63

ที่มา: การยางแห่งประเทศไทย

ประมวลผลโดยสถาบันพลาสติก

หมายเหตุ: ยางแผ่นรมควันชั้น 3 (F.O.B) ส่งมอบล่วงหน้า 2 เดือน

ยางแท่ง กรุงเทพฯ (F.O.B) และน้ำยางข้น กรุงเทพฯ (F.O.B) ส่งมอบล่วงหน้า 1 เดือน

ตาราง 6 มูลค่าการส่งออกผลิตภัณฑ์ยางของไทย

หน่วย: ล้านดอลลาร์สหรัฐ

ประเภทยาง	2565	ม.ค.-ก.ค.		ก.ค.		% เปลี่ยนแปลง	
		2565	2566	2565	2566	7 เดือน	ก.ค.
ยางล้อ	6,863.83	4,246.99	4,020.95	582.18	610.29	- 5.32	4.83
ถุงมือยาง	1,552.77	986.02	757.67	119.19	107.19	- 23.16	-10.06
ท่อยาง	384.38	226.43	207.08	26.17	30.37	- 8.55	16.06
ยางยืด	384.58	252.83	156.02	26.51	21.85	- 38.29	-17.60
ถุงยางอนามัย	272.27	152.64	142.71	22.09	20.62	- 6.51	-6.69
สายพาน	142.16	83.68	74.75	12.12	11.47	- 10.66	-5.30
ผลิตภัณฑ์อื่นๆ	898.65	521.35	502.20	73.68	80.07	- 3.67	8.67
รวม	10,498.65	6,469.93	5,861.39	861.93	881.85	- 9.41	2.31

ที่มา: ศูนย์สารสนเทศฯ กระทรวงพาณิชย์ ประมวลผลโดยสถาบันพลาสติก

ตาราง 7 มูลค่าการนำเข้าผลิตภัณฑ์ยางของไทย

หน่วย: ล้านดอลลาร์สหรัฐ

ประเภทยาง	2565	ม.ค.-ก.ค.		ก.ค.		% เปลี่ยนแปลง	
		2565	2566	2565	2566	7 เดือน	ก.ค.
ยางล้อ	526.72	313.41	350.24	44.40	58.25	11.75	688.89
ท่อยาง	169.75	102.27	101.10	13.19	13.98	-1.14	666.73
สายพาน	89.16	47.43	51.55	6.56	7.79	8.70	686.14
ปะเก็น/ซีลยาง	67.35	38.41	38.43	5.79	5.31	0.04	563.47
ถุงมือยาง	90.73	40.79	23.24	0.77	3.52	-43.03	2927.31
ผลิตภัณฑ์อื่นๆ	584.59	355.39	335.41	56.88	45.59	-5.62	-19.84
รวม	1,528.30	897.71	899.97	127.58	134.44	0.25	5.38

ที่มา: ศูนย์สารสนเทศฯ กระทรวงพาณิชย์ ประมวลผลโดยสถาบันพลาสติก

ตาราง 8 มูลค่าการส่งออกไม้ ผลิตภัณฑ์จากไม้ เครื่องเรือนไม้และชิ้นส่วนของไทย

หน่วย: ล้านดอลลาร์สหรัฐ

ประเภท	2565	ม.ค.-ก.ค.		ก.ค.		% เปลี่ยนแปลง	
		2565	2566	2565	2566	7 เดือน	ก.ค.
ไม้แปรรูปและผลิตภัณฑ์ไม้แผ่น	2,338.05	1,476.41	1,483.11	181.56	218.92	0.45	20.58
- ไม้แปรรูป	1,012.26	627.56	681.90	77.55	107.29	8.66	38.34
- ไม้แผ่น	1,325.79	848.85	801.21	104.00	111.62	- 5.61	7.33
- ไม้อัด ไม้วีเนียร์ และไม้แผ่นอื่นๆ	106.76	71.17	53.33	10.54	9.36	- 25.06	-11.18
- แผ่นขึ้นไม้อัดและแผ่นใยไม้อัด	1,219.03	777.68	747.88	93.47	102.27	- 3.83	9.42
เครื่องเรือนไม้และชิ้นส่วน	445.87	260.14	197.85	34.07	24.82	- 23.94	-27.16
อุปกรณ์ก่อสร้างไม้	46.81	28.10	31.72	3.32	6.02	12.89	81.10
ผลิตภัณฑ์ไม้	87.97	39.03	63.95	11.08	10.41	63.83	-6.06
รวม	2,918.70	1,803.68	1,776.63	230.03	260.16	- 1.50	13.10

ที่มา: ศูนย์สารสนเทศฯ กระทรวงพาณิชย์ ประมวลผลโดยสถาบันพลาสติก

ตาราง 9 มูลค่าการนำเข้าไม้ ผลิตภัณฑ์จากไม้ เครื่องเรือนไม้และชิ้นส่วนของไทย

หน่วย: ล้านดอลลาร์สหรัฐ

ประเภท	2565	ม.ค.-ก.ค.		ก.ค.		% เปลี่ยนแปลง	
		2565	2566	2565	2566	7 เดือน	ก.ค.
ไม้แปรรูปและผลิตภัณฑ์ไม้แผ่น	511.54	308.10	215.90	41.53	29.79	-29.93	-28.26
- ไม้แปรรูป	201.48	113.03	84.40	14.73	10.54	-25.33	-28.42
- ไม้แผ่น	310.06	195.07	131.50	26.80	19.25	-32.59	-28.18
- ไม้อัด ไม้วีเนียร์ และไม้แผ่นอื่นๆ	292.24	183.35	121.90	25.58	17.63	-33.52	-31.07
- แผ่นขึ้นไม้อัดและแผ่นใยไม้อัด	17.82	11.72	9.60	1.22	1.62	-18.08	32.36
เครื่องเรือนไม้และชิ้นส่วน	132.75	80.31	82.28	10.37	13.02	2.46	25.48
อุปกรณ์ก่อสร้างไม้	22.64	13.58	12.40	1.85	1.94	-8.63	4.69
ผลิตภัณฑ์ไม้	52.19	26.22	36.86	4.63	5.57	40.59	20.18
รวม	719.12	428.20	347.45	58.39	50.31	-18.86	-13.83

ที่มา: ศูนย์สารสนเทศฯ กระทรวงพาณิชย์